

中古ゲームせどり
店舗仕入れマニュアル
～ゲオ編～



推奨環境・著作権について

このレポート上に書かれている URL はクリックできます。
できない場合は最新の Adobe Reader を無料でダウンロードしてください。

<http://www.adobe.co.jp/products/acrobat/readstep2.html>

このレポートは著作権法で保護されている著作物です。下記の点にご注意戴きご利用下さい。

このレポートの著作権はブラウニーに属します。

著作権者の許可なく、このレポートの全部又は一部をいかなる手段においても複製、転載、流用、転売等することを禁じます。

このレポートの開封をもって下記の事項に同意したものとみなします。

このレポートは秘匿性が高いものであるため、著作権者の許可なく、

この商材の全部又は一部をいかなる手段においても複製、転載、流用、転売等することを禁じます。

著作権等違反の行為を行った時、その他不法行為に該当する行為を行った時は、

関係法規に基づき損害賠償請求を行う等、民事・刑事を問わず法的手段による解決を行う場合があります。

このレポートに書かれた情報は、作成時点での著者の見解等です。

著者は事前許可を得ずに誤りの訂正、情報の最新化、見解の変更等を行う権利を有します。

このレポートの作成には万全を期しておりますが、万一誤り、不正確な情報等がありましても、

著者・パートナー等の業務提携者は、一切の責任を負わないことをご了承願います。

このレポートのご利用は自己責任でお願いします。

このレポートの利用することにより生じたいかなる結果につきましても、

著者・パートナー等の業務提携者は、一切の責任を負わないことをご了承願います。

はじめに

レポートのダウンロード
ありがとうございます。

音楽業界で働きながら、
中古ゲームせどりをしている
ブラウニーと申します。

2013年にせどりを始め、
中古ゲームせどり歴約8年になります。



Brownie

中古ゲームせどりスタートアップLINE講座

8年間やってきて思うメリットは、

- 回転が早い
→キャッシュフローが良い
- 他のせどりと比べライバルが少ない
→値下げ合戦になりにくい
- 利益率が良い
→損切りすることが少ない
- リピートしやすい
→仕入れで困りにくい
- 返品されても再販売できる
→返品詐欺に合いにくい
- 小さくて軽い
→ついで仕入れがしやすく副業に向いている

こんなにメリットがあります。



中古ゲームせどりスタートアップLINE講座

ただメリットを並べても
やり方がわからない

…という方が多いかと思しますので、
今回基本的な中古ゲームせどりの稼ぎ方を
学べるLINE講座を開講いたします👍

ぜひ下記よりご登録くださいませ！



<https://dic-web.com/Ogu1>



このレポートで得られること

このレポートでは、
「中古ゲームせどり」のメイン仕入れ先の一つである、
「**ゲオ**」での仕入れ方法をまとめさせていただきました。

このレポートを読んでいただければ、
ゲオでの仕入れが容易くできるようになります。

ゲオってどんなお店？

ゲオは全国北海道から沖縄まであるチェーン店舗で、中古ゲームせどりをやるなら、欠かせない店舗の一つです。

また、一律価格のPOS管理のため、値札が古いものをレジに持って行くと、価格が新しいものに強制的に変わります。ゲオは新品せどりではよく言われてる「レジ落ち」が中古でもある店舗ですね。

そのほかにはゲーム機本体の値引き額が異常に多い。など、他の店舗では見られない特徴が多いので、しっかり説明をさせていただきます。セカンドストリートとくっついている場所も多いので、見落とししないようにしましょう。

ちなみに探している商品があれば1店舗行けば**周辺店舗の在庫状況などを見てもらえます**ので、セール時などはかなり重宝します。

(電話でも1箇所だけかければ周辺店舗の在庫を見てもらえます。)
ただ、店員さんが忙しそうにしている時に聞いたりするのはやめましょうね。
しっかり店員さんにも思いやりを持って接してください。

ズバリ、どこを見れば良いの？

ゲオでメインで見るべき場所というのは、3箇所あります。

- ・ゲーム機本体（値引きされているもの）
- ・ソフト（訳ありコーナー）
- ・周辺機器（コントローラーなど）

この場所が初心者でも仕入れのしやすいスポットになります。

一つずつ解説していきますね。

ゲーム機本体編

値札の見方



メイン値札です。

基本的にはこの価格から

欠品しているものや

傷の多さの分値引きされていきます。

ゲーム機本体編

値札の見方



箱説欠品表示

アルファベットです。

この画像では「D表示」ですね

A表示 完品 値引きなし

B表示 説明書なし -500円

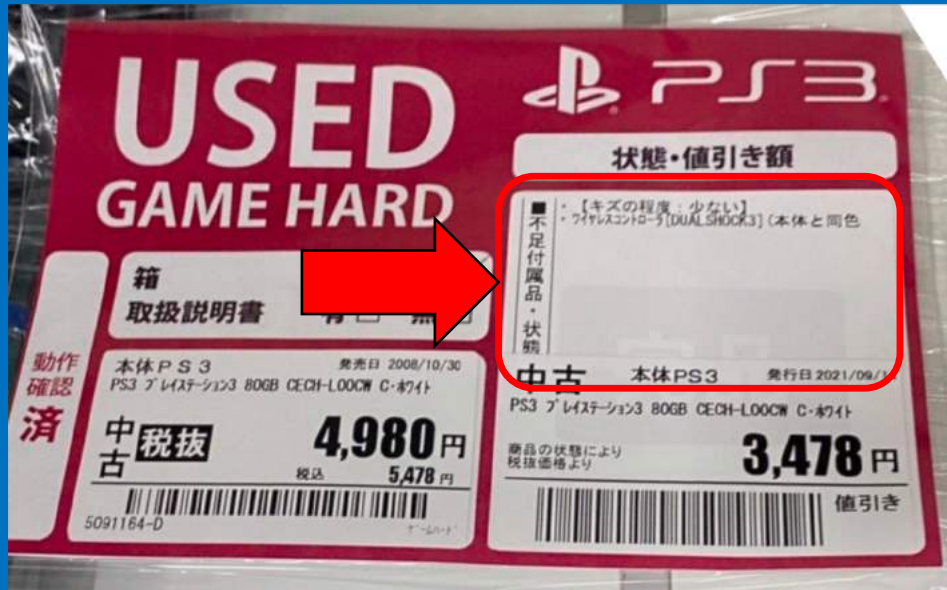
C表示 箱なし -1000円

D表示 箱・説明書なし -1500円

メイン値札の価格はややこしいですが、既にこの値引きはされている状態の表記です。

ゲーム機本体編

値札の見方



不足付属品・状態のラベルです。

ここに欠品している付属品が表示されます。

基本的には欠品している付属品のゲオの店頭販売価格分が値引かれると考えてください。

キズの程度は（少ない）（多い）の二種類あり、少ないは10%多いは20%値引きされます。

ゲーム機本体編

値札の見方



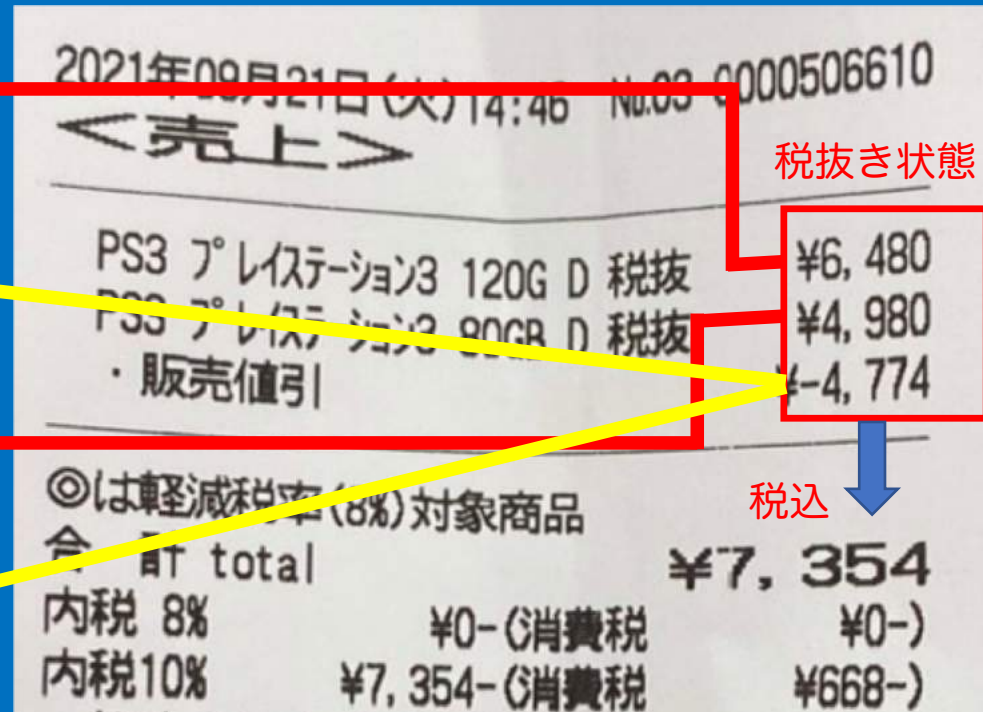
値引き額ラベルです。

先ほどのページでの欠品やキズの程度の値引きがこちらに表示されます。

ちなみに注意点としてはここに表示されている値引き額は税抜きになっています。
(2021年9月時点)

ゲーム機本体編

購入した場合のレシート



税抜き状態

税込

ゲーム機本体編

商品の陳列の種類

ショーケースパターン



ダミーケースパターン



大きく分けてこの2パターンあります。野菜みたいに店頭で陳列されている場合もあります。

ゲーム機本体編

商品の陳列の種類

ショーケースパターン



先ほど紹介させていただいた

- ・アルファベットラベル
- ・欠品やキズの多さの値引きラベル

も貼られており、
ぱっと見で値引き額が把握できるので、仕入れし
やすい場所になります。

(その分ライバルも多いですね)
一般のお客さんも値引きされていることに気付き
やすいので、激戦エリアです。

ゲーム機本体編

商品の陳列の種類

ダミーケースパターン



このようにソフトみたいなダミーケースで並べられていることもあります。

ここのラベルの貼り方は店舗差があります。店舗によっては欠品ラベルや値引きラベルが親切に貼ってありますが、基本的にはないものと思ってください。

レジに持っていくまで欠品や値引き額がわからない状態ですね。

よって一般のお客さんも値引きに気付かないため、利益商品が落ちている可能性が高いです。

ゲーム機本体編

ダミーケース値札



中古品切中です。

ダミーケースには新品、中古の在庫の有無も表示してあります。

実際店員さんが表示間違いしているケースもあるので、実際レジに持っていくまでわかりません。

1番手っ取り早いのは、めぼしいダミーケースを持って行って、「これの値引きの大きいものが欲しいんですけど、そんなのってありますか？」って聞いちゃえばOKです。実際ここの表示が品切れなのに在庫があるパターンもありますからね。

ゲーム機本体編

商品の陳列の種類

陳列パターン



ショーケースにはなく、

店員さんを呼ばなくても、そのまま本体を持って

レジまで持っていける状態で

置いてあるパターンもあります。

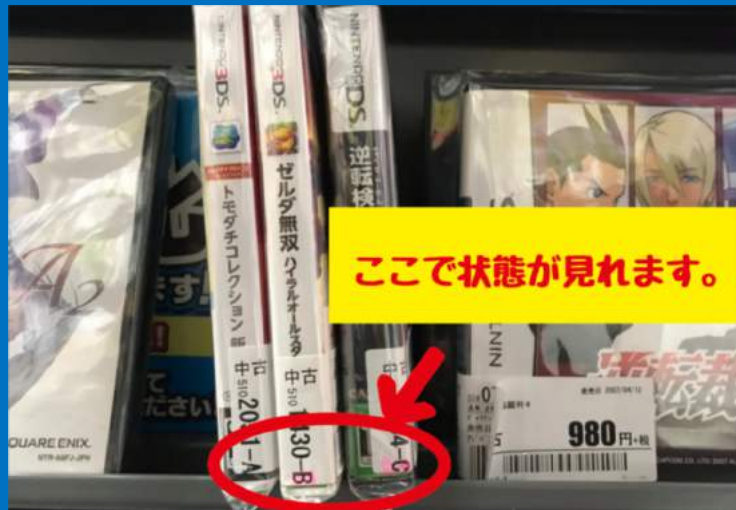
古いゲーム機はこう置いてある場合がありますね。

ラベルはショーケースと同じく全部貼っています。

ゲームソフト編

値札について

基本的にはなかなか仕入れできる商品が見つからないとっていただいで大丈夫です。初心者が見ると心が折れますので、注意が必要です。



本体と同じくアルファベットによる値引きがありますが、大きくないので980円以下の商品なら見てもいいかな？程度です。

- 状態A 完品 値引きなし
- 状態B 説明書なし or 箱なし 100円値引き
- 状態C 箱・説明書なし 200円値引き

ゲームソフト編

唯一見るべきと言い切れる場所



左写真のような「わけあり品」コーナーはソフトであれど、利益商品が見つかる場合が多いです。

なんだったら、DVDやブルーレイもリサーチしても良いです。
(アマゾン規制で出品できない人多いけど)

※コーナーがある店舗は限られています。

ゲームソフト編

唯一見るべきと言い切れる場所



わけありと言っても、ジャケットに汚れがあるだけの商品とかもあって、故障品が並んでるわけではないので、わけあり内容のラベルを確認して問題なさそうであれば仕入れましょう。

また豆知識ですが、レンタルコミックをしている店ならレンタル落ちのセットコミックなんかもめっちゃアツいです。

周辺機器編

唯一見るべきと言い切れる場所

前述でもお伝えさせてもらった通り、ゲオは全国一律価格のPOS管理システムなので、仕入れできるものは決まっている。と言っても過言ではないです。

その中でゲーム周辺機器もゲオで仕入れできるものがちょこちょこあります。

全頭してもそんなに時間かからないと思うので、ぜひチェックしてみましょう。

本体と同じく実物が置いてある場合と、ダミーケースに写真を印刷して置いている場合とがあります。

セール編

ゲオセールはめちゃくちゃ良いものも多く、狙いやすいのですが、
全国一律で行われるものなので、みんなが仕入れできると思った方が良いでしょう。
なので参加する場合は値下がりのリスクをしっかりと考えた上で仕入れをする必要があります。

やるならば、

- ・あんまり見かけないセール対象商品を仕入れる。
- ・即出品して捌く。

がオススメです。

おわりに

いかがでしたでしょうか？

だいたい全国どこでもあるし、

中古ゲームせどりをやる上でメインの仕入れ先となる、

「ゲオ」での仕入れのポイントについて書かせていただきました。

本編では触れていませんが、「ゲオアプリ」が結構使えるので、

ダウンロードして色々触ってみてくださいね。

以上。 参考になりましたら幸いです。

ダウンロードいただきまして、ありがとうございました。

中古ゲームせどりスタートアップLINE講座



中古せどりスタートアップマニュアル配布中

<https://dic-web.com/85g3>



■ 発行者情報 ■

◆ 発行責任者：ブラウニー

◆ メールアドレス sdr@dic-web.com

→ このレポートへのご意見、ご感想をお聞かせください。

◆ メルマガ情報：

「音楽業界ブラウニーの初心者からできる中古ゲームせどり」

<https://1lejud.com/stepmail/kd.php?no=aEvyITqwg>

◆ メインブログ：

「音楽業界ブラウニーの初心者からできる中古ゲームせどり」

<http://dic-web.com/>

→色々ゲームせどりについて掲載しています。

◆約 10 日間の中古ゲームせどり LINE 講座

中古ゲームせどりスタートアップマニュアル配布中

↓ ↓ ↓ ↓ ↓ ↓ ↓ ↓ ↓

<https://dic-web.com/kouzarepo4>

ありがとうございました！

